

GB**WARRANTY**

Our products are guaranteed for a period of 12 months after the date of delivery. Warranty will not be acknowledged if the products are not used according to the manufacturer's instruction or are badly maintained. Always ask for original Spare-parts, otherwise warranty will not be acknowledged.

F**GARANTIE**

Nos produits sont garantis pour 12 mois à partir de la date de livraison. Aucune garantie ne sera reconnue, suite au mauvais entretien ou emploi anormal des produits. Pour tous vos besoins de pièces de rechange, demandez toujours les rechanges originaux. Au contraire, aucune garantie ne sera reconnue.

D**GARANTIE**

Die Firma gewährt eine Garantie von 12 Monaten, gerechnet vom Lieferdatum. Zweckfremder Einsatz und/oder nachlässige Wartung schließen jede Garantie aus. Im Bedarfsfall immer Original-Ersatzteile von der Firma anfordern. Anderenfalls kann keine Garantie gewährt werden.

E**GARANTIA**

Nuestros productos están garantizados por 12 meses desde la fecha de la entrega. Ninguna garantía será reconocida por mal uso, mantenimiento o por uso incorrecto de los productos. Pidan siempre repuestos originales. En caso contrario no se reconocerá ninguna garantía.

I**GARANZIA**

I nostri prodotti sono garantiti per mesi 12 dalla consegna. La Ditta si assume la responsabilità per tutti quei particolari che presentassero difetti di materiale o di lavorazione. Non è riconosciuta la garanzia per cattiva manutenzione, anormale impiego e per quelle parti non costruite dalla Ditta. Le riparazioni dovranno essere effettuate presso la fabbrica o da personale autorizzato. Nello stesso istante in cui i prodotti saranno manomessi da terzi, ogni garanzia sarà ritenuta scaduta. Per ogni verifica i prodotti dovranno essere inviati in Porto Franco. Nel caso di effettiva necessità di sostituzione di particolari sarà addebitato il solo costo della mano d'opera. Per il vostro fabbisogno di ricambi chiedete sempre ricambi originali. In caso diverso non sarà riconosciuta alcuna garanzia.

Numero per ordini telefonici:

(+39) 059.41.4.411

Numero per ordini con fax:

(+39) 059.253.505

**Prescrizioni per Montaggio
Prescription for Assembly**

	Lubrificare con Molykote P40 Lubricate with Molykote P40
	Incollare con Biadesivo acrilico VHB-3M 4945 Glue with VHB-3M 4945 acrylic biadhesive
	Sigliare con Arexons MOTORSILD Seal with Arexons MOTORSILD
	Sigliare con Arexons Mastice Seal with Arexons Mastice
	Sigliare con Arexons PIK Seal with Arexons PIK
	Spruzzare un velo di Molykote D-321R Spray Spray on a light coat of Molykote D-321R
	Incollare con Loctite 454 Glue with Loctite 454
	Avvitare con Loxeal 24-18 Frenaflettì DEBOLE (Porpora) Screw down with Loxeal 24-18 WEAK (Purple) thread sealer
	Avvitare con Loxeal 55-14 Frenaflettì MEDIO (Rosso) Screw down with Loxeal 55-14 MEDIUM (Red) thread sealer
	Avvitare con Loxeal 83-21 Frenaflettì FORTE (Verde) Screw down with Loxeal 83-21 STRONG (Green) thread sealer
	Montare a caldo con RISCALDATORE Assemble hot with HEATER
	Montare con PRESSA Assemble with PRESS
	Lubrificare con GRASSO Molykote PG21 Lubricate with Molykote PG21 GREASE
	Lubrificare con OLIO MOTORE Lubricate with ENGINE OIL
C	Coppia serraggio Tolleranza +0/-10% Nm Tightening torque tolerance +0/-10% Nm
	Lubrificare con Olio Biaisa 220 Lubricate with Biaisa 220 oil
	Molykote Grasso nero da ingranaaggi BR 2 Plus Molykote BR 2 Plus black gear grease
	Molykote Grasso antigrippante 1000 Pasa per viti fino a 1000°C Molykote 1000 antiscuffing thread paste for screws up to 1000°C
	Molykote Grasso bianco Longterm W2 Molykote Longterm W2 white grease
P40	Grasso P40 P40 grease
	Lubrificare con Weicon AS-450 Lubricate with Weicon AS-450
	Lubrificare con Molykote PG54 Lubricate with Molykote PG54

Characteristics and descriptions are not binding. - Données descriptives et illustrations n'engagement pas le constructeur. - Angaben, Beschreibungen, und Illustrationen sind nicht verbindlich. - Notas y ilustraciones no son empesativas. - Os dados, descrições e ilustrações são fornecidos a título informativo e não comprometem o fabricante. - Dati, descrizioni ed illustrazioni sono forniti a titolo indicativo e non impegnativo.

ANNOVI REVERBERI[®]
The Power of Experience



ANNOVI REVERBERI S.p.A.

Via M.L. King, 3 - 41122 Modena (Italy)
Tel. (+39) 059.414.411 - Telefax (+39) 059.253.505
E-Mail Italia: agricoltura.it@annovireverberi.it
E-Mail export: agriculture.export@annovireverberi.it



Member of



Remote Control
Groupes de commande
Separate Bedirnungsmarmaturen

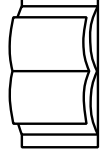
Grupos de mando
Gruppi comando
ECM
UCM

TECHNICAL DATA / DONNEES TECHNIQUES / TECHNISCHE ANGABEN
CARACTERISTICAS TÉCNICAS / CARACTERÍSTICAS TÉCNICAS / CARATTERISTICHE TECNICHE

CONTROL UNITS GROUPES DE COMMANDE BEDIENUNGSARMATUREN GRUPOS DE MANDO GRUPPI COMANDO	OUTPUT DEBIT LEISTUNG CAUDAL PORTATA		PRESSURE PRESSION DRUCK PRESION PRESSIONE		N. VALVES N. ROBINETS N. VENTILEN N. ROBINETS N. RUBINETTI	WEIGHT POIDS GEWICHT PESO PESO
	l/min	gpm (US)	bar	psi		
ECM UCM	160	42,3	20	290	2-4-6 2-4-6	1,2 ÷ 1,6 2,3 ÷ 2,7
	160	42,3	20	290		



ATTENTION: This manual must be read before beginning installation of the unit.
ATTENTION: Ce livret doit être lu avant d'installer et d'employer le produit.
ACHTUNG: Das vorliegende Handbuch ist vor der Installation und dem Gebrauch des Produkts aufmerksam zu lesen.
ATENCIÓN: Este manual debe ser leído antes de proceder a la instalación y uso del producto.
ATENÇÃO: Este manual deve ser lido antes de proceder à instalação e ao uso do produto.
ATTENZIONE: Il presente libretto va letto prima di procedere all'installazione ed uso del prodotto.

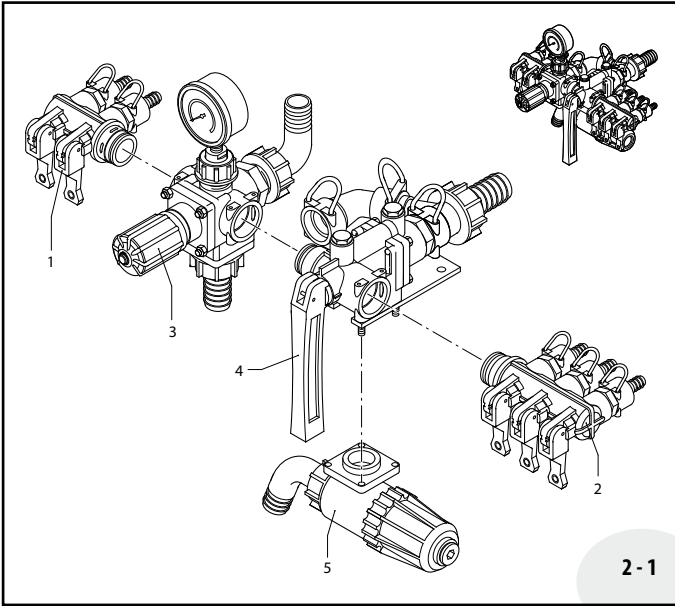


cod. 5754-LI

ANNOVIREVERBERI

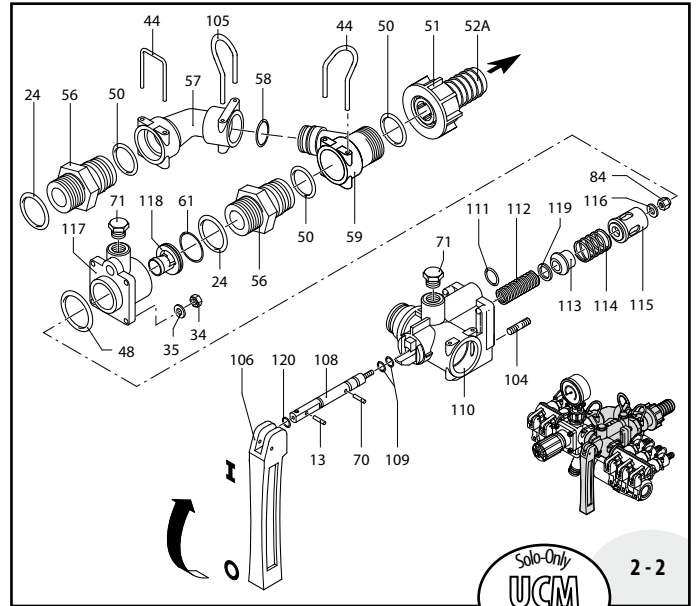
ECM - UCM

(398600)



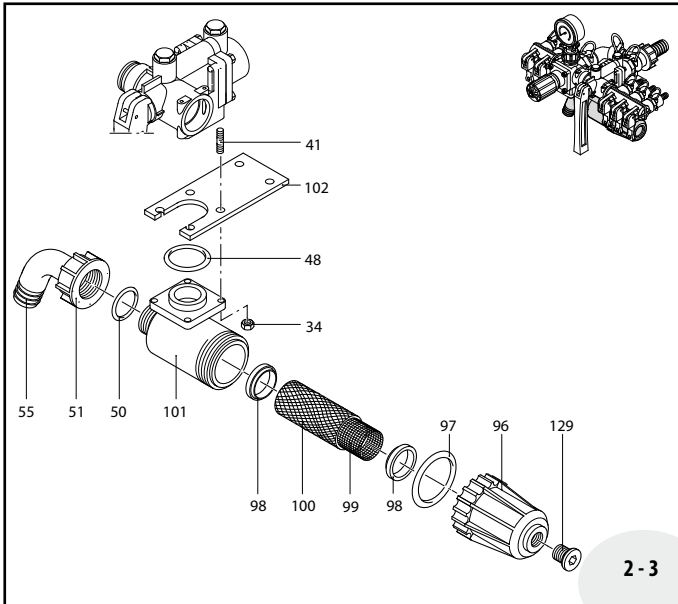
2-1

UN970192-DD



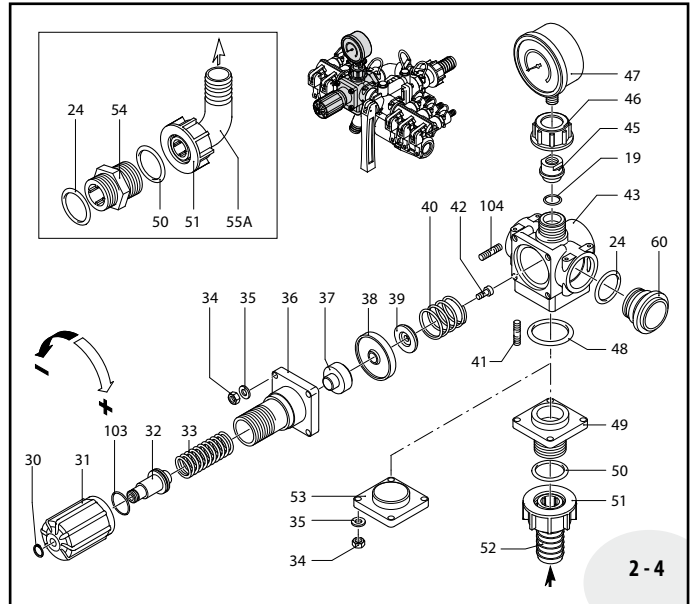
2-2

UN970193-DD



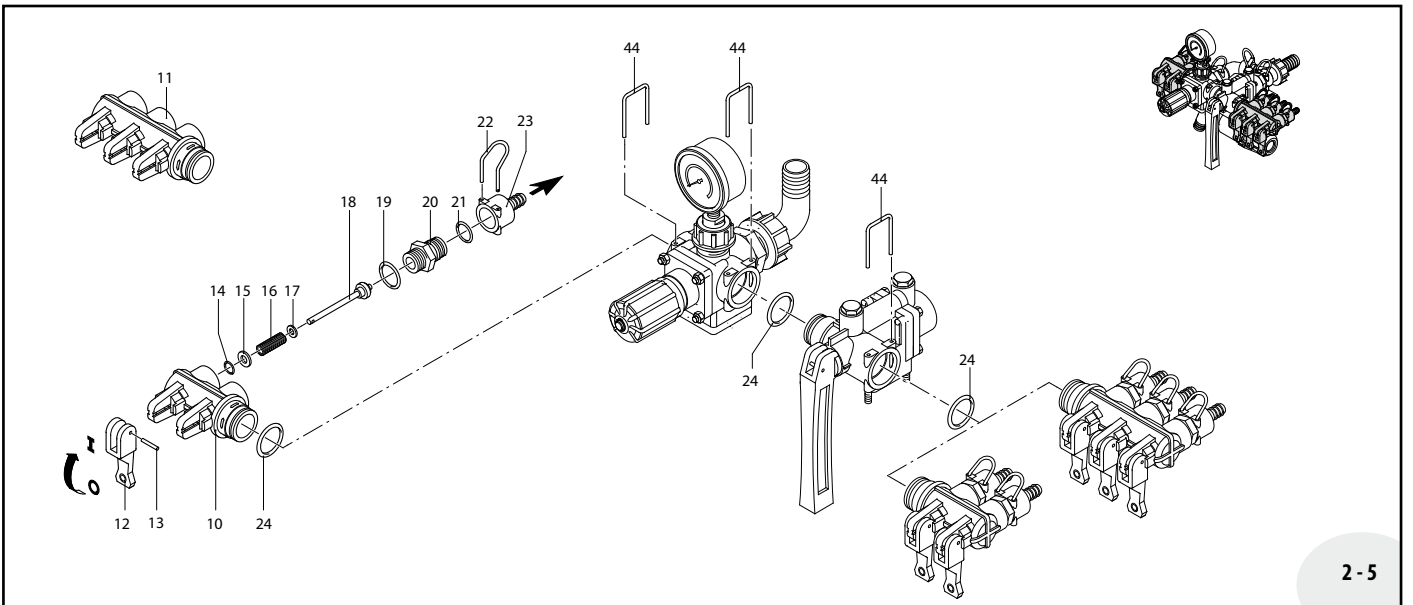
2-3

UN970194-DD



2-4

UN970196-DD



2-5

UN970195-DD

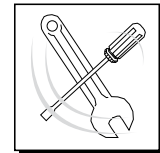
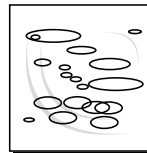
ECM - UCM

Pos.	Cod.	Descrizione	Description	Q.ty	Note
1	1547	Gruppo rub.2 vie SX	Left 2-way valve	1	Uscita/Outlet ø 12
	1548	Gruppo rub.3 vie SX	Left 3-way valve	1	Uscita/Outlet ø 12
2	1571	Gruppo rub.2 vie DX	Right 2-way valve	1	Uscita/Outlet ø 12
	1572	Gruppo rub.3 vie DX	Right 3-way valve	1	Uscita/Outlet ø 12
3	1348	Valvola reg.comp.ECM	ECM compl.reg.valve	1	
	1349	Valvola reg.comp.UCM	UCM compl.reg.valve	1	
4	1351	Corpo distributore+R	Distributor body+R	1	
5	1553	Gruppo filtro compl.	Complete filter	1	
10	394850	Corpo rubinetto 2 vie	2-way valve body	1	
11	394860	Corpo rubinetto 3 vie	3-way valve body	1	
12	394690	Leva rubinetto rossa	Red valve lever	4	
13	390330	Spina elastica	Pin	5	
14	390341	OR ø 5x2	O-Ring	4	☒
15	393790	Rosetta øi 6,4	Washer	4	☒
16	390300	Molla asta valvola	Spring	4	☒
17	390313	Rosetta øi 9	Washer	4	☒
18	390323	Asta valvola completa	Complete valve rod	4	☒
19	180101	OR ø 17,5x2	O-Ring	5	☒
20	392600	Niples sede 20x1,5	Threaded adapter	4	☒
	392604	Tappo	Plug	-	Optional
21	640070	OR ø 13,95x2,62	O-Ring	4	☒
22	392580	Forcella	Fork	4	
23	392870	Portagomma ø 10	Hose tail	4	
	392590	Portagomma ø 12	Hose tail	4	
	392620	Portagomma ø 20	Hose tail	4	
24	390291	OR ø 28,25x2,62	O-Ring	5	☒
30	480550	Anello seeger	Circlip	1	
31	394790	Manopola regolazione	Adjustment knob	1	
32	394770	Perno compr. molla	Spring pin	1	
33	1040830	Molla	Spring	1	☒
34	390440	Dado M 6	Nut	16	C=9,81Nm
35	550331	Rosetta øi 6,5	Washer	12	
36	394780	Corpo superiore	Upper body	1	
37	394751	Pistone	Piston	1	
38	394741	Membranina	Diaphragm	1	Gomma
	394740	Membranina	Diaphragm	1	Desmopan
	394742	Membranina	Diaphragm	1	Viton
39	394720	Valvola	Valve	1	
40	394730	Molla di contrasto	Spring	1	
41	394830	Prigioniero M 6x34	Stud	8	C=6Nm
42	680700	Vite TCEI M 6x20	Bolt	1	☉
43	394700	Corpo valvola reg.	Regulating valve body	1	
44	395530	Forcella	Fork	5	
45	394800	Attacco manometro	Pressure gauge attach.	1	
46	550450	Girello 3/4" G	Ring nut	1	
47	391240	Manometro ø 63	Pressure gauge	1	0-24 bar ☉
48	660170	OR ø 31,42x2,62	O-Ring	3	☒
49	394810	Flangia entrata	Flange	1	
50	550350	OR ø 23,81x2,62	O-Ring	4	☒
51	550242	Girello 1" G	Ring nut	2	
52	550210	Tubetto ø 25	Hose tail	2	
53	394840	Flangia chiusura	Flange	1	
54	550340	Niples 1"G(M)-1"G(M)	Threaded adapter	1	
55	550370	Curva ø 25	Elbow	1	
56	395000	Niples collettore	Manifold nipples	2	
57	395520	Collettore corpo reg.	Body manifold	1	
58	390060	OR ø 20,63x2,62	O-Ring	1	
59	395020	Coll. corpo principale	Body manifold	1	
60	394870	Tappo chiusura lat.	Plug	1	
61	770260	OR ø 23,52x1,78	O-Ring	1	
70	392120	Spina elastica	Pin	1	
71	880581	Tappo 1/4" G	Plug	2	C=3Nm
84	395390	Dado M6	Nut	1	C=10Nm
96	396100	Coperchio filtro	Filter cover	1	
97	395081	OR ø 47,30x2,62	O-Ring	1	Viton ☒
98	395071	Guarnizione filtro	Filter gasket	2	
99	396110	Filtro interno	Internal filter	1	
100	396130	Rete esterna	External grid	1	
101	395030	Scatola filtro	Filter box	1	
102	394820	Staffa	Bracket	1	
103	770130	OR ø 20,35x1,78	O-Ring	1	☒
104	392330	Prigioniero M 6x30	Stud	8	C=9,81Nm

Pos.	Cod.	Descrizione	Description	Q.ty	Note
105	850730	Forcella	Fork	1	
106	1660560	Leva comando	Control lever	1	
108	1660020	Asta valvola	Complete valve rod	1	
109	480561	OR ø 6,85x1,78	O-Ring	2	Viton ☒
110	1660010	Corpo valvola reg.	Main valve	1	
111	1660230	OR ø 13x2	O-Ring	1	
112	1660541	Molla	Spring	1	
113	1660050	Valvola aliment.barra	Feed rod valve	1	
114	1660090	Molla	Spring	1	
115	1660080	Guida com. risucchio	Guide	1	
116	393790	Rosetta øi 6,4	Washer	1	
117	1660060	Flangia risucchio	Flange	1	
118	1660100	Sede risuc. ø 7 Rosso	Red seat	1	Vedi/See ●
	1660110	Sede risuc. ø 9 Arancio	Orange seat	1	Vedi/See ▲
	1660120	Sede risuc. ø 10,5 Blu	Blue seat	1	Vedi/See ■
119	1660140	Rondella	Washer	1	
120	1660551	OR ø 7x2	O-Ring	1	Viton
129	396590	Tappo 3/8" G+guarn.	Plug & gasket	1	☉

Nota: Le quantità espresse sono riferite alla versione a 4 rubinetti
Note: The quantities refer to the 4 valves version

● Per/For:	AR 70 bp	● Per/For:	AR 60 bp
▲ Per/For:	AR 115-135 bp - AR 125-145 bp	▲ Per/For:	AR 100 bp - AR 120 bp
■ Per/For:	AR 160 bp	■ Per/For:	AR 150 bp



KIT 2346 OR O-Rings			
Pos.	Q.ty	Pos.	Q.ty
14	5	109	2
19	7	111	1
21	5	120	1
24	5		
48	3		
50	4		
58	1		
61	1		
97	1		
103	1		

KIT 2339 Pronto intervento Maintenance repair			
Pos.	Q.ty	Pos.	Q.ty
12	2	60	1
14	5	61	1
18	2	98	2
24	5	106	1
38	1	109	2
39	1	113	1
44	1	115	1
51	1	120	1
55	1		
58	1		

GB

DESCRIPTION AND USE

The ECM-UCM is a control unit for the regulating working pressure in the field crop sprayers and for the liquids distribution in the same systems.

Numbers refer to the exploded view of the product.

HOSES CONNECTION

The pressure hose from the pump is connected to the fitting 55 or 52 while the return hose to tank is connected to the fitting 55A or 52A.

Boom connection hoses are connected to the fitting 23 depending on the number of boom sections.

PRESSURE REGULATION

Pressure is regulated by hand knob 31: clockwise = higher pressure; anticlockwise = lower pressure.

Pressure is regulated with the lever 106 in the "0" position and with the boom feed in open position.

The boom cocks opening and closing is obtained by lever control 12. The pressure regulating has to be done before the working beginning with water, verifying that all the joints and the different fittings have no leaks.

This regulation should be carried out with the power takeoff to max. 540 r, or however to the rotation speed corresponding to the possible working speed.

WORKING

During the different working phases some boom sections could partially be closed using the respective cock through lever 12. The ECM-UCM, in these cases, should not give pressure variations so important to modify the liquid quantity per hectare.

To close totally the liquid inflow to the boom and remove the pressure to the boom it will be sufficient to rise the lever 106 from "1" position to "0" position (only UCM).

When the antidripping piping is mounted it automatically will be inserted rising the lever 106 (UCM).

After each treatment it is a good rule to proceed with system cleaning through the clean water circulation.

If ECM-UCM is c/w filter, clean the same daily, through the cover unscrewing of the same filter.

SAFETY INSTRUCTIONS

This manual must be stored carefully. Read and follow the following safety instructions:

- Do not use the unit with flammable liquids, or liquids with characteristics not compatible with the correct functioning of the unit.
- The installation of the unit must be carried out by qualified staff.



F

DESCRIPTION ET MODE D'EMPLOI

Le groupe de commande sert pour le réglage de la pression de travail dans l'emploi du désherbant et pour la distribution du liquide dans les circuits.

Les renvois numériques font référence au dessin étiqueté du produit.

RACCORDMENT DES TUYAUX

Au raccord (55 ou 52) doit être branché le tuyau qui arrive de la pompe et au raccord (55A ou 52A) doit être branché le tuyau de retour qui restitue le liquide non-utilisé dans la cuve. Aux raccords 23 doivent être branchés les tuyaux d'alimentation de la barre égaux au nombre des sections de la barre même.

RÉGLAGE DE LA PRESSION

Le réglage de la pression de travail s'obtient par l'intermédiaire de la poignée 31. En la tournant dans le sens des aiguilles d'une montre on augmente la pression et dans le sens inverse on la diminue.

Le réglage de la pression doit être réalisé avec le levier (106) en position "0" et avec les robinets d'alimentation de la barre en position ouverte. L'ouverture et la fermeture des robinets de la barre s'obtient par l'intermédiaire du levier (12). Le réglage de la pression doit être fait avant de commencer le travail avec l'eau en vérifiant que les joints et les différents raccords n'ont pas de pertes. Ce réglage devra être effectué avec la prise de force à max. 540 tours, ou de toute façon à la vitesse de rotation correspondant à la vitesse de travail possible.

LETAMALI

Au cours de différentes phases de travail on pourra fermer partiellement quelques sections de barre en agissant sur le respectif robinet par l'intermédiaire du levier. Dans ces conditions, l'ECM-UCM ne donnera pas lieu à des variations de pression importantes qui peuvent modifier la quantité de liquide à l'hectare. Pour la fermeture totale de l'afflux du liquide à la barre, il suffira de soulever le levier 106 de la position "1" à la position "0" (seulement UCM). Quand le renvois antidégouttement est assemblé il sera inséré automatiquement soulevant le levier 106 (UCM). Après la fin de chaque traitement il sera nécessaire de procéder à un nettoyage du circuit par l'intermédiaire de la circulation d'eau propre. Si l'ECM-UCM est muni d'un filtre, nettoyez le même quotidiennement, par le dévissage de la chapel du filtre même.



INSTRUCIONS DE SECURITE

Conserver ce manuel avec le plus grand soin. Lire et respecter les instructions de sécurité ci-dessous:

- Ne pas utiliser le produit avec des fluides inflammables ou ayant des caractéristiques incompatibles avec le fonctionnement correct du produit lui-même.
- L'installation du produit doit être effectuée par un personnel qualifié.

D

GEBRAUCHSANWEISUNG

Die Präzisions-Regelarmatur ECM-UCM ist Bauteil eines Systems ausgelegt. Hauptbestandteil ist das Zentralventil (43-110) aus korrosionsfestem Edelkorn-stoff. Die Abdichtung aller Anbauteile erfolgt durch O-Ringe.

Die numerischen Verweise beziehen sich auf die Explosionszeichnung des Produkts.

ANSCHLUSS DER SCHLAUCHE

Der Druckschlauch (55 oder 52) von der Pumpe wird an der Unterseite des Zentralventils bzw. bei vorhandenen Druckregelungsfiltern an diesen angeschlossen. Der Rücklaufschlauch zum Fass wird an der Rückseite der Armatur montiert (55A oder 52A). Verbindungsschläuche zum Spritzrohr sind durch Schnellsteckverbindungen (23) am Druckregler angeschlossen. Bei vorhandener Rücklaufvorrichtung darf an Rücklaufschlauch (55A oder 52A) keine Rücklässe montiert werden.

BEDIENUNG

Die Druckregulierung von 0-20 bar erfolgt am Dreigriff (31). Rechts stehen = Druckerhöhung, Linksdrücken = Druckminderung. Druckregulierung darf nur in der EIN-Stellung erfolgen. Das EIN- und AUS-Schalten der Armatur erfolgt am Schälhebel (106).

AUS-Stellung = Sekundäre Stellung nach oben. Die Flüssigkeit fließt direkt über den Rücklauf ins Fass zurück und der Zufuhr zu den Schnellschlusssensitiven ist geschlossen (no-drip-Effekt). Die Rücklaufvorrichtung (wenn vorhanden) wird in der Stellung AUS automatisch eingeschaltet. EIN-Stellung = Sekundäre Stellung nach unten. Der Zufuhr zu den Schnellschlusssensitiven (12) ist offen. Die Flüssigkeit fließt mit dem eingestellten Druck zu den Schnellschlusssensitiven.

BEDIENUNG DER SCHNELLSCHLUSSENSITIVEN (12)

OFFEN = Ventilhobel senkrecht nach oben.
ZU = Ventilhobel senkrecht nach unten.
Die Präzisionsarmatur ECM-UCM nimmt Druckschwankungen die sich durch das Abstellen einzelner Rohrtreibweiten ergeben, sehr gut auf (Gleichdruckeffekt). Das GLEICHZEITMANOMETER (47) zeigt den eingestellten Betriebsdruck an. Das Manometer ist ein empfindliches Messinstrument um maßigjährlich überprüft werden. Zeigt das Manometer falsch an, können durch falsche Ausrostsmengen erhebliche Folgeschäden auftreten. Wenn vorhanden, Druckleitungsfilter mindestens täglich reinigen.

Achtung: Bei Aufbewahrung der Armatur in nicht froststärkeren Räumen ist das Wasser aus der Armatur und dem Druckleitungsfilter (wenn vorhanden) abzulassen. Nach der Spritzarbeit Armatur mit Wasser reinigen.



SICHERHEITSAUFRUFEN

Vorligendes Handbuch sorgfältig aufbewahren und folgende Sicherheitsanleitungen aufmerksam lesen und beachten:

- Produkt nicht mit entzündbaren oder sonstigen Flüssigkeiten verwenden, deren Eigenschaften mit einem einwandfreien Betrieb des Produkts nicht vereinbar sind.
- Die Produktinstallation ist von qualifiziertem Fachpersonal vorzunehmen.

E

DESCRIPCIÓN Y FORMA DE EMPLEO

El distribuidor ECM-UCM sirve para la regulación de la presión de trabajo en los equipos herbicidas y para la distribución de líquido en el propio equipo.

Las indicaciones numéricas se refieren al gráfico de despiece del producto.

CONEXIÓN TUBOS

En el empalme (55 o 52) debe conectarse el tubo que llega desde la bomba mientras que en el empalme (55A o 52A) va conectado el tubo de retorno que lleva al depósito el líquido sobrante. En los empalmes (23) van conectados los tubos de alimentación de la barra, en número igual a las secciones de la misma.

REGULACIÓN DE PRESIÓN

La regulación de la presión de trabajo se obtiene mediante la maneta (31).

Girando en el sentido de las manecillas del reloj aumenta, en sentido contrario de las manecillas del reloj disminuye.

La regulación de la presión se obtiene con la palanca (106) en posición baja y con los grifos de alimentación de la barra abiertos.

La apertura y cierre de los grifos de la barra se obtienen manualmente la palanca (12). La regulación de la presión es conveniente hacerla antes del inicio del trabajo, con agua. Verificando que no las juntas ni los diferentes empalmes tengan ninguna fuga.

Dicha regulación deberá efectuarse con la toma de fuerza a 540 r.p.m. o bien a la velocidad de rotación correspondiente a la velocidad de trabajo escogida.

TRABAJO

En el transcurso de las varias fases de trabajo se podrán cerrar parcialmente algunos sectores de la barra, actuando sobre el respectivo grifo mediante la palanca (12).

El ECM-UCM en estos casos no dará lugar a variaciones de presión importantes, como para modificar la cantidad de líquido distribuido por hectárea.

En el caso de cierre total del flujo de líquido a la barra y de puesta a cero de la presión bastará con levantar la palanca (106) de posición baja a la posición alta (UCM).

Al final de cada tratamiento es conveniente proceder a la limpieza de la instalación a través de la circulación de agua limpia. Si el ECM-UCM esta dotado de filtro, limpiar el mismo diariamente desmontándolo para ello la tapa del filtro.



INSTRUCCIONES PARA LA SEGURIDAD

Es necesario conservar con cuidado el presente manual, leer y respetar las siguientes instrucciones para la seguridad:

- No utilizar el producto con fluidos inflamables o que tengan características no compatibles con el correcto funcionamiento del producto.
- La instalación del producto debe ser efectuada por personal especializado.

I

DESCRIZIONE E MODO D'USO

Il gruppo comando ECM-UCM serve per la regolazione della pressione di lavoro negli impianti diserbanti e per la distribuzione del liquido negli impianti stessi.

I richiami numerici fanno riferimento al disegno esplosivo del prodotto.

COLLEGAMENTO TUBI

Al raccordo 55 o 52 deve essere collegato il tubo che arriva dalla pompa mentre al raccordo 55A o 52A va collegato il tubo di ritorno che riporta in serbatoio il liquido non impiegato. Al raccordo 23 vanno collegati i tubi di alimentazione della barra in numero pari alle sezioni della barra stessa.

REGOLAZIONE DELLA PRESSIONE

La regolazione della pressione di lavoro si ottiene mediante la manopola 31.

Girando in senso orario aumenta, in senso antiorario diminuisce. La regolazione della pressione va eseguita con la leva 106 in posizione "0" e con i rubinetti di alimentazione barra in posizione aperta "1".

L'apertura e chiusura dei rubinetti barra si ottiene mediante la manovra della leva 12.

La regolazione della pressione è bene farla prima dell'inizio del lavoro con acqua, verificando che tutte le giunzioni ed i vari raccordi non abbiano perdite.

Tale regolazione dovrà essere effettuata con la presa di forza a 540 giri max. o comunque alla velocità di rotazione corrispondente alla velocità di lavoro possibile.

LAVORO

Nel corso delle varie fasi di lavoro si potrà chiudere parzialmente alcuni settori di barra agendo sul rispettivo rubinetto mediante la leva 12. L'ECM-UCM in questi casi non darà luogo a variazioni di pressione importanti tali da modificare la quantità di liquido per ettaro.

Per chiudere totalmente l'afflusso del liquido alla barra e togliere la pressione alla barra basterà sollevare la leva 106 dalla posizione alta alla posizione 0 (solo UCM).

Quando il risucchio antigocciolamento è montato esso sarà automaticamente inserito alzando la leva 106 (UCM). Ad ogni fine trattamento è buona norma procedere ad una pulizia dell'impianto tramite la circolazione di acqua pulita. Se l'ECM-UCM è munito di filtro, pulire lo stesso giornalmente, tramite lo svitamento del coperchio del filtro stesso.



ISTRUZIONI PER LA SICUREZZA

È necessario conservare con cura il presente manuale, leggere e rispettare le seguenti istruzioni per la sicurezza:

- Non utilizzare il prodotto con fluidi infiammabili o aventi caratteristiche non compatibili con il corretto funzionamento del prodotto stesso.
- L'installazione del prodotto deve essere effettuata da personale qualificato.