

GB**WARRANTY**

Our products are guaranteed for a period of 12 months after the date of delivery. Warranty will not be acknowledged if the products are not used according to the manufacturer's instruction or are badly maintained. Always ask for original Spare-parts, otherwise warranty will not be acknowledged.

F**GARANTIE**

Nos produits sont garantis pour 12 mois à partir de la date de livraison. Aucune garantie ne sera reconnue, suite au mauvais entretien ou emploi anormal des produits. Pour tous vos besoins de pièces de rechange, demandez toujours les rechanges originaux. Au contraire, aucune garantie ne sera reconnue.

D**GARANTIE**

Die Firma gewährt eine Garantie von 12 Monaten, gerechnet vom Lieferdatum. Zweckfremder Einsatz und/oder nachlässige Wartung schließen jede Garantie aus. Im Bedarfsfall immer Original-Ersatzteile von der Firma anfordern. Anderenfalls kann keine Garantie gewährt werden.

E**GARANTIA**

Nuestros productos están garantizados por 12 meses desde la fecha de la entrega. Ninguna garantía será reconocida por malo mantenimiento o por uso incorrecto de los productos. Pidan siempre repuestos originales. En caso contrario no se reconocerá ninguna garantía.

I**GARANZIA**

I nostri prodotti sono garantiti per mesi 12 dalla consegna. La Ditta si assume la responsabilità per tutti quei particolari che presentassero difetti di materiale o di lavorazione. Non è riconosciuta la garanzia per cattiva manutenzione, anomale impiego e per quelle parti non costruite dalla Ditta. Le riparazioni dovranno essere effettuate presso la fabbrica o da personale autorizzato. Nello stesso istante in cui i prodotti saranno manomessi da terzi, ogni garanzia sarà ritenuta scaduta. Per ogni verifica i prodotti dovranno essere inviati in Porto Franco. Nel caso di effettiva necessità di sostituzione di particolari sarà addebitato il solo costo della mano d'opera. Per il vostro fabbisogno di ricambi chiedete sempre ricambi originali. In caso diverso non sarà riconosciuta alcuna garanzia.



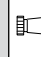

















Numero per ordini telefonici:

(+39) 059.414.411

Numero per ordini con fax:

(+39) 059.253.505

**Prescriptioni per Montaggio
Prescription for Assembly**

	Avvitare con Loctite 2701 Fienaflettiti FORTE (Verde) Screw down with Loxéal 83-21 STRONG (Green) thread sealer
	Incollare con Biadesivo acrilico VHB-3M 4945 Glue with VHB-3M 4945 acrylic biadhesive
	Stigliare con Arexons MOTORSIL D Seal with Arexons MOTORSIL D
	Stigliare con Arexons Mastice Seal with Arexons Filler
	Stigliare con Arexons PIK Seal with Arexons PIK
	Spruzzare un velo di Molykote D-321R Spray Spray on a light coat of Molykote D-321R
	Incollare con Loctite 454 Glue with Loctite 454
	Avvitare con Loxéal 24-18 Fienaflettiti DEBOLE (Porpora) Screw down with Loxéal 24-18 WEAK (Purple) thread sealer
	Avvitare con Loxéal 55-14 Fienaflettiti MEDIO (Rosso) Screw down with Loxéal 55-14 MEDIUM (Red) thread sealer
	Avvitare con Loxéal 83-21 Fienaflettiti FORTE (Verde) Screw down with Loxéal 83-21 STRONG (Green) thread sealer
	Montare a caldo con RISCALDATORE Assemble hot with HEATER
	Montare con PRESSA Assemble with PRESS
	Lubrificare con GRASSO MINERALE Lubricate with MINERAL GREASE
	Lubrificare con OLIO MOTORE Lubricate with ENGINE OIL
	Coppia serraggio Tolleranza +0/-10% Nm Tightening torque tolerance +0/-10% Nm
	Lubrificare con GRASSO P40 Lubricate with P40 GREASE
	Lubrificare con GRASSO Molykote 1000 Lubricate with Molykote 1000 GREASE
	Lubrificare con GRASSO Molykote PG54 Lubricate with Molykote PG54 GREASE
	Avvitare con Loctite 5331 (Bianca) Screw down with Loctite 5331 (White)
	Lubrificare con GRASSO Molykote G807 Lubricate with Molykote G807 GREASE

Characteristics and descriptions are not binding. - Données descriptives et illustrations n'engagement pas le constructeur. - Angaben, Beschreibungen, und Illustrationen sind nicht verbindlich. - Noticias y ilustraciones no son empeltivas. - Os dados, descrições e ilustrações são fornecidos a título informativo e não comprometem o fabricante. - Dati, descrizioni ed illustrazioni sono forniti a titolo indicativo e non impegnativo.

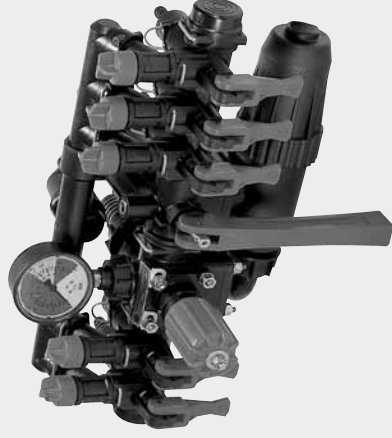


**ANNOVI
REVERBERI**
The Power of Experience

ANNOVI REVERBERI S.p.A.

Via M.L. King, 3 - 41122 Modena (Italy)
Tel. (+39) 059.414.411 - Telefax (+39) 059.253.505
E-Mail Italia: agricoltura.it@annovireverberi.it
E-Mail export: agriculture.export@annovireverberi.it

Member of



- Remote control distributors for low pressure pumps
- Grupos de mando separados para bombas baja presion
- Grupos de commande separees pour pompes basse pression

- Separate Bedienungsarmaturen für Niederdruckpumpen

IDROMINUS

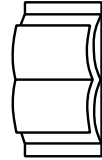
TECHNICAL DATA / DONNEES TECHNIQUES / TECHNISCHE ANGABEN

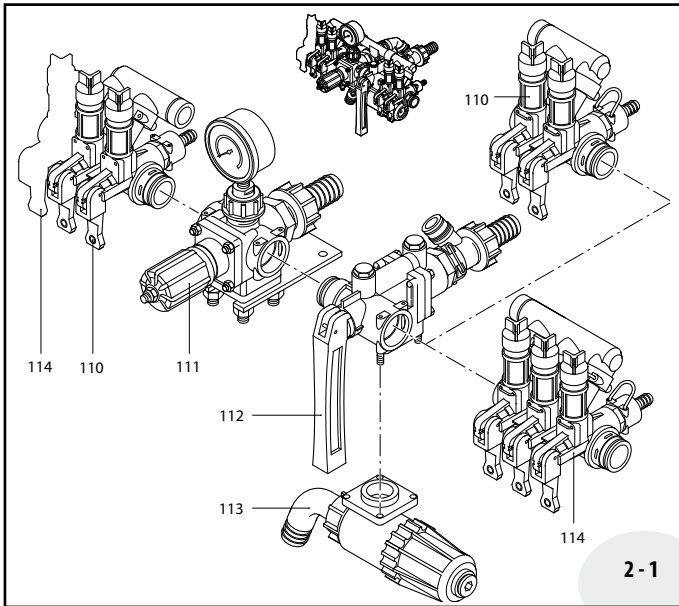
CARACTERISTICAS TÉCNICAS / CARACTERÍSTICAS TÉCNICAS / CARATTERISTICHE TECNICHE

CONTROL UNITS GROUPES DE COMMANDE BEDIENUNGSARMATUREN GRUPOS DE MANDO GRUPPI COMANDO	OUTPUT DEBIT LEISTUNG CAUDAL PORTATA		PRESSURE PRESSION DRUCK PRESION PRESSIONE		N. VALVES N. ROBINETS N. VENTILEN N. ROBINETS N. RUBINETTI	WEIGHT POIDS GEWICHT PESO PESO
	l/min	gpm (US)	bar	psi		
IDROMINUS	160	42,3	20	290	4-5-6	kg 3-3,2

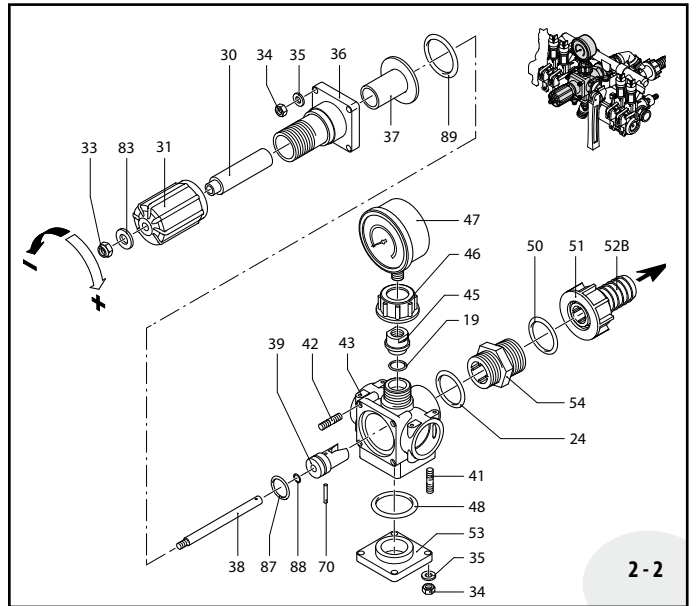


ATTENTION: This manual must be read before beginning installation of the unit.
ATTENTION: Ce livret doit être lu avant d'installer et d'employer le produit.
ACHTUNG: Das vorliegende Handbuch ist vor der Installation und dem Gebrauch des Produkts aufmerksam zu lesen.
ATENCIÓN: Este manual debe ser leído antes de proceder a la instalación y uso de producto.
ATENÇÃO: Este manual deve ser lido antes de proceder à instalação e ao uso do produto.
ATTENZIONE: Il presente libretto va letto prima di procedere all'installazione ed uso del prodotto.

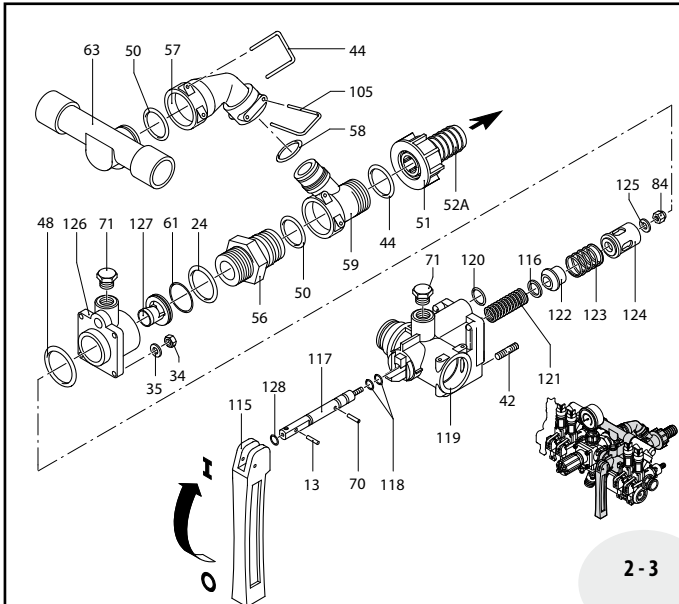




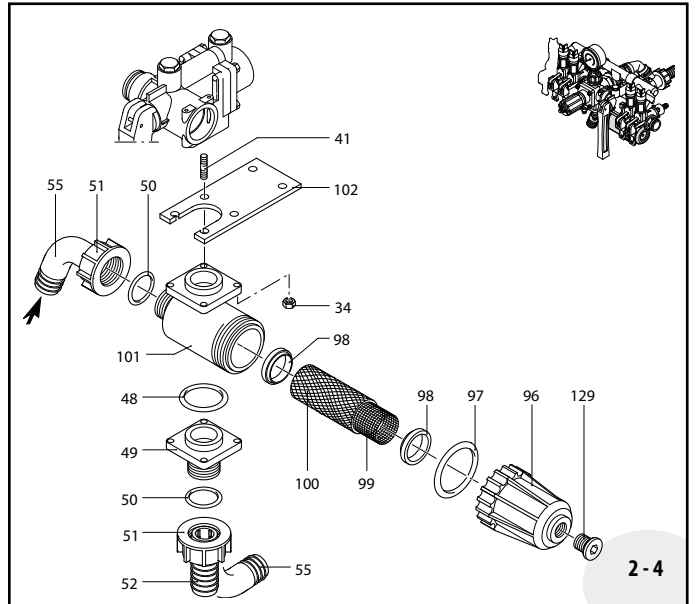
UN970187-DD



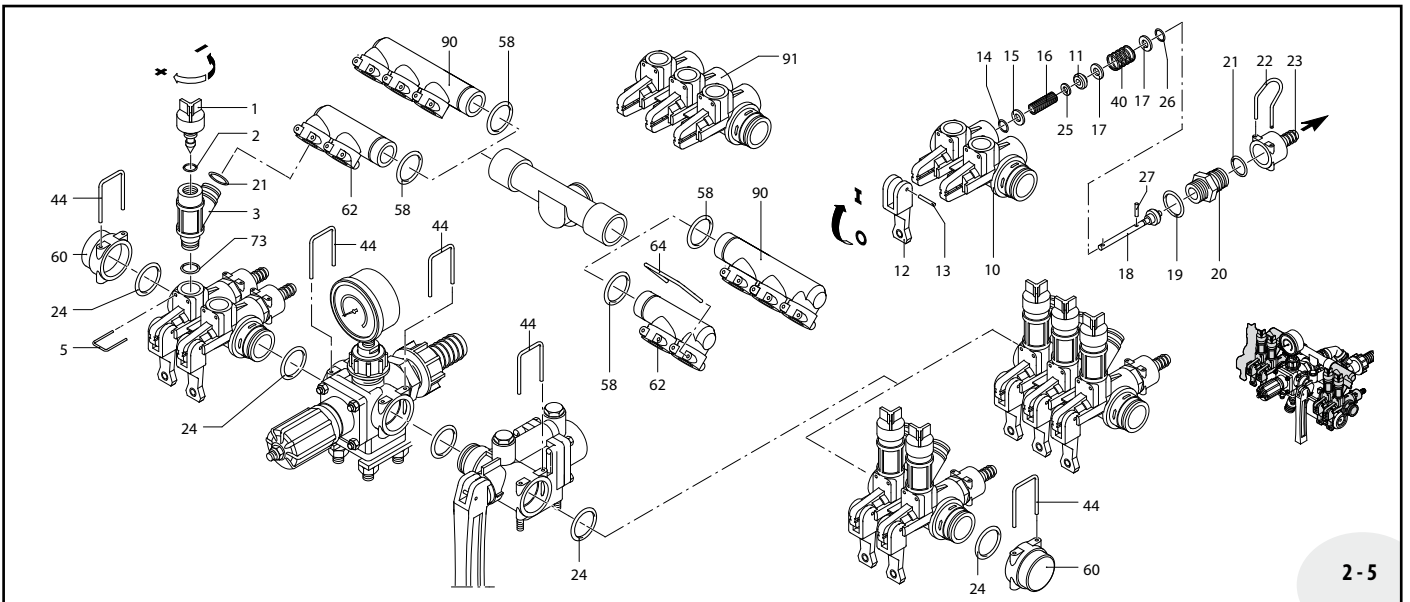
UN970188-DD



UN970189-DD



SL000112-GY



UN970191-DD

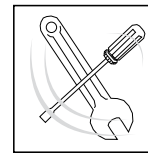
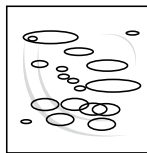
IDROMINUS

Pos.	Cod.	Descrizione	Description	Q.ty	Note
1	395430	Reg. scarico pressione	Press.discharge adjust.	4	
2	395590	OR ø 8x2,5	O-Ring	4	▶
3	395420	Deviatore	Body	4	
5	395410	Forcella	Fork	4	
10	395400	Corpo rubinetto 2 vie	2-way valve body	2	
11	395470	Valvola chiusura	Valve	4	
12	394690	Leva rubinetto rossa	Red valve lever	4	
13	390330	Spina elastica	Pin	5	
14	390341	OR ø 5x2	O-Ring	4	
15	393790	Rosetta øi 6,4	Washer	4	
16	395480	Molla	Spring	4	
17	390313	Rosetta øi 9	Washer	8	
18	395450	Asta valvola completa	Complete valve rod	4	
19	180101	OR ø 17,5x2	O-Ring	5	
20	392600	Niples sede 20x1,5	Threaded adapter	4	
	392604	Tappo	Plug	-	Optional
21	640070	OR ø 13,95x2,62	O-Ring	8	▶
22	392580	Forcella	Fork	4	
	392870	Portagomma ø 10	Hose tail	4	
	392590	Portagomma ø 12	Hose tail	4	
	392620	Portagomma ø 20	Hose tail	4	
24	390291	OR ø 28,25x2,62	O-Ring	7	▶
25	395490	Rosetta øi 6	Washer	4	
26	1080190	OR ø 2,90x1,78	O-Ring	4	
27	393300	Spina elastica	Pin	4	
30	395560	Distanziale	Spacer	1	
31	394790	Manopola regolazione	Adjustment knob	1	
33	391560	Dado M 6 H 8	Nut	16	
34	390440	Dado M 6	Nut	16	
35	550331	Rosetta øi 6,5	Washer	12	
36	394780	Corpo superiore	Upper body	1	⊙
37	395570	Centraggio	Spigot	1	⊗
38	395541	Asta valvola	Complete valve rod	1	
39	395551	Valvola volumetrica	Volumetric valve	1	
40	395460	Molla	Spring	4	
41	394830	Prigioniero M 6x34	Stud	8	
42	392330	Prigioniero M 6x30	Stud	8	
43	394700	Corpo valvola reg.	Regulating valve body	1	
44	395530	Forcella	Fork	7	
45	394800	Attacco manometro	Pressure gauge attach.	1	
46	550450	Girello 3/4" G	Ring nut	1	
47	391240	Manometro ø 63	Pressure gauge	1	0-24bar ⊕
48	660170	OR ø 31,42x2,62	O-Ring	3	
49	394810	Flangia entrata	Flange	1	
50	550350	OR ø 23,81x2,62	O-Ring	5	▶
51	550242	Girello 1" G	Ring nut	3	
52	550210	Tubetto ø 25	Hose tail	3	
53	394840	Flangia chiusura	Flange cover	1	
54	550340	Niples 1"G(M)-1"G(M)	Threaded adapter	1	
55	550370	Curva ø 25	Elbow	1	
56	395000	Niples collettore	Manifold nipples	1	
57	395520	Collettore corpo reg.	Body manifold	1	
58	390060	OR ø 20,63x2,62	O-Ring	3	
59	395020	Coll. corpo principale	Body manifold	1	
60	395440	Tappo chiusura lat.	Plug	2	
61	770260	OR ø 23,52x1,78	O-Ring	1	
62	395500	Collettore laterale 2vie	2-way lateral manifold	2	
63	395510	Collettore centrale	Central manifold	1	
64	395580	Biforcella	Fork	2	
70	392120	Spina elastica	Pin	2	
71	880581	Tappo 1/4" G	Plug	2	⊙ ⊗ 20
73	390080	OR ø 11,91x2,62	O-Ring	4	▶
83	392551	Rosetta øi 6	Washer	1	
84	395390	Dado M6	Nut	1	
87	880830	OR ø 15,54x2,62	O-Ring	1	
88	480480	OR ø 4,48x1,78	O-Ring	1	
89	1660580	OR ø 40,95x2,62	O-Ring	1	
90	395760	Collettore laterale 3vie	3-way lateral manifold	2	
91	395770	Corpo rubinetto 3 vie	3-way valve body	2	
96	396100	Coperchio filtro	Filter cover	1	
97	395081	OR ø 47,30x2,62	O-Ring	1	Viton
98	395071	Guarnizione filtro	Filter gasket	2	

Pos.	Cod.	Descrizione	Description	Q.ty	Note
99	396110	Filtro interno	Internal filter	1	
100	396130	Rete esterna	External grid	1	
101	395030	Scatola filtro	Filter box	1	
102	394820	Staffa	Bracket	1	
105	850730	Forcella	Fork	1	
110	1452	Gruppo rubinetto 2vie	2-way valve	2	Uscita/Outlet ø 12
111	1450	Valvola reg. completa	Compl.reg.valve	1	
112	1351	Corpo distributore+R	Distributor body+R	1	
113	1553	Gruppo filtro compl.	Complete filter	1	
114	1451	Gruppo rubinetto 3vie	3-way valve	2	Uscita/Outlet ø 12
115	1660560	Leva comando	Control lever	1	
116	1660140	Rosetta øi 10,5	Washer	1	
117	1660020	Asta valvola	Complete valve rod	1	⊕
118	480561	OR ø 6,85x1,78	O-Ring	2	⊗
119	1660010	Corpo valvola reg.	Main valve	1	
120	1660230	OR ø 13x2	O-Ring	1	
121	1660541	Molla	Spring	1	
122	1660050	Valvola aliment.barra	Feed rod valve	1	
123	1660090	Molla	Spring	1	
124	1660080	Guida comando risuc.	Guide	1	
125	393790	Rosetta øi 6,4	Washer	1	
126	1660060	Flangia risucchio	Flange	1	
127	1660100	Sede risuc. ø 7 Rosso	Red seat	1	Vedi/See ●
128	1660110	Sede risuc. ø 9 Arancio	Orange seat	1	Vedi/See ▲
129	1660120	Sede risuc. ø 10,5 Blu	Blue seat	1	Vedi/See ■
128	1660551	OR ø 7x2	O-Ring	1	Viton
129	396590	Tappo 3/8" G+guarn.	Plug & gasket	1	⊕ ⊗

Nota: Le quantità espresse sono riferite alla versione a 4 rubinetti
Note: The quantities refer to the 4 valves version

● Per/For: AR 70 bp	● Per/For: AR 60 bp
▲ Per/For: AR 115-135 bp - AR 125-145 bp	▲ Per/For: AR 100 bp - AR 120 bp
■ Per/For: AR 160 bp	■ Per/For: AR 150 bp



KIT 2334 OR O-Rings			
Pos.	Q.ty	Pos.	Q.ty
2	4	87	1
14	4	88	1
19	5	89	1
21	8	97	1
24	7	118	2
26	4	120	1
48	3	128	1
50	5		
58	3		
61	1		
73	4		

KIT 2335 Pronto intervento Maintenance repair			
Pos.	Q.ty	Pos.	Q.ty
2	4	60	1
11	2	61	1
12	2	73	4
14	4	87	1
18	4	98	2
22	2	115	1
24	7	118	2
39	1	122	1
51	1	124	1
55	1	128	1
58	3		



IDROMINUS CONTROL UNIT

DESCRIPTION AND USE

The IDROMINUS regulates the pressure and maintains constant output of products used for spraying and liquid fertilizing.

HOSE CONNECTIONS

The pressure hose from the pump is connected to hose-tail 52A. The tank return hoses are connected to hose tails 52A and 52B.

The hose from 52A must be placed just inside the tank, while the hose from 52B must go to the bottom of the tank, far from pump suction. Boom feed hose, hydraulic agitator and ejector are connected to hose-tails 23.

WORKING PRESSURE REGULATOR

With unit shut-off check that:

- Control level 115 is pointing downwards in 0 position (all by-pass).
- Regulating knob 31 is completely unscrewed right up to beginning of threads on body 36.
- Value levers 12 are turned upwards-boom feed open.
- All knobs 1 screwed as far as they will go, then unscrewed two and a half turns (Pos. I).

TEST WITH WATER

- PUMP START UP (with machine standing still) with 550 RPM P.T.O. or with revs corresponding to speed selected for spraying.
- Raise lever 115 and screw knob until you reach required working pressure-see pressure gauge 47.
- Close the boom feed by lowering ok valve lever 12. At this stage the pressure may decrease, it is brought back to required level by screwing knob 1.
- Repeat operation 3 for all boom feeds and agitator.
- If one outlet isn't used, lower 12 and keep valve knob 1 closed (screw).
- Open all regulated valves by raising levers 12.

At this stage the IDROMINUS is ready for use. If any single valve is shut-off or if tractor revs by +15% -15% in the same gear, there will be no change in the quantity of product distributed (constant volume per hectare).

To stop boom feed lower lever 115 zero pressure/All by-pass. To start working again as before turn lever 115 upwards.

EJECTOR

- Regulating knob 31 unscrewed right up the end of threads on body 36.
- Close boom feed valves by lowering levers 12.
- Open valve where ejector has been connected-Lever 12 pointing upwards.
- Raise main lever 115.

Regulate pressure of control unit to max. allowed (see pressure gauge 47) by screwing knob 31 and proceed with filling tank. Remember that each time nozzles are changed or an ejector is used, you must reset following the instructions for working pressure regulation.

IMPORTANT

After use it's a good idea to clean control unit by running clean water through it.



SAFETY INSTRUCTIONS

This manual must be stored carefully. Read and follow the following safety instructions:

- Do not use the unit with flammable liquids, or liquids with characteristics not compatible with the correct functioning of the unit.
- The installation of the unit must be carried out by qualified staff.



DISTRIBUTORE IDROMINUS

DESCRIZIONE ET MODE D'EMPLOI

Le distributore IDROMINUS assicura il réglage de la pression de travail et maintient constante la quantité de produit utilisée dans les installations de distribution de désinfectants et d'engrais liquides.

RACCOMIENDI DES TUYAUX

Brancher le tuyau de retour/entree de la pompe au raccord. Brancher aux raccords 52A e 52B les tuyaux de retour cure. Le tuyau du 52A doit seulement entrer dans la cure, tandis que le 52B doit être en contact avec le fond de la cure. Join de l'aspiration de la pompe. Brancher aux raccords 23 les tuyaux d'alimentation de la rampe de l'agitateur hydraulique et de l'éjecteur.

RÉGLAGE DE LA PRESSION DE TRAVAIL

- Avec l'appareil en statique vérifier que:
- Le levier 115 est tourne vers le bas, position 0 (by-pass).
 - La poignée 31 est dévissée jusqu'au debut du filet du corps 36.
 - Les leviers 12 sont tournés vers haut, alimentation rampe.
 - Toutes les pointeaux 1 vissés au fond puis dévissés de deux tours et demi (Pos. I).

ESSAI EN EAU

- Mettre en marche la pompe, appareil en statique, prise de force au régime correspondant à la vitesse choisie pour le traitement, avec un maxi de 550 tr/min.
- Soulever le levier 115 et visser la poignée 31 pour obtenir la pression de travail nécessaire qui se lit sur le manomètre 47.
- Fermer un robinet d'alimentation de la rampe en baissant le levier du robinet 12. Ace moment-là, il pourra se produire une baisse de pression. Visser, le poignée 1 jusqu'à retrouver sur le manomètre la valeur de la pression initialement choisie.
- Répéter l'opération 3 pour tous les robinets qui alimentent la rampe.

NB: si une sortie isn't used, baisser le levier 12 correspondant et visser complètement le poignée 1.

Ouvrir tous les robinets d'alimentation de la rampe en levant les leviers 12.

A ce stade, l'IDROMINUS est prêt à l'emploi. En cas de fermeture d'une section de la rampe ou de variation de la vitesse de +15% -15% sur un rapport de boîte de vitesse invarié, la dose de liquide distribuée à l'hectare ne sera pas modifiée. Pour arrêter l'alimentation de la rampe, baisser le levier 115 (pression à 0/tout déchargé). Pour se retrouver dans les conditions précédentes, il suffira de soulever le levier 115.

EMPLOI DE L'EJECTEUR

- Emploi de l'éjecteur
- Fermer les robinets d'alimentation rampe, leviers en bas.
- Ouvrir le robinet sur lequel est branché l'éjecteur/lever 12 vers le haut.
- Soulever le levier principal 115.
- Régler la pression du distributeur au maximum possible, visible sur le manomètre 47 en vissant la poignée 31 et procéder au remplissage de la cure.

Il est nécessaire, après tout changement de buses ou utilisation de l'éjecteur de recommencer le RÉGLAGE DE LA PRESSION DE TRAVAIL.

IMPORTANT

Après chaque fin de traitement, il sera nécessaire de procéder à un nettoyage par circulation d'eau pure.



INSTRUCTIONS DE SECURITE

Conservier ce manuel avec le plus grand soin. Lire et respecter les instructions de sécurité ci-dessous:

- Né pas utiliser le produit avec des fluides inflammables ou ayant des caractéristiques incompatibles avec le fonctionnement correct du produit lui-même.
- L'installation du produit doit être effectuée par un personnel qualifié.



REGELARMATUR IDROMINUS

BESCHREIBUNG UND GEBRAUCH

Die Regelarmatur IDROMINUS dient zur Regelung des Arbeitsdrucks und zur Konstanthaltung der Ausbringungsmenge (l/ha) von Geräten zur Ausbringung von Spritzmitteln und Flüssigdüngern.

ANSCHLÜSSE DER SCHLAUCHE

Von dem Anschluss 55 wird der Druckschlauch von der Pumpe angeschlossen. Von den Anschlüssen 52A und 52B werden Rücklaufschläuche zurück in den Behälter geführt. Der Schlauch von Anschluss 52A muß tief in den Behälter geführt werden. Von Anschluss 52B kann eine Leitung an den Behälterboden in ausreichendem Abstand von der Auslauföffnung -geführt werden. Die Anschlüsse 23 dienen für: Spritzung des Spritzgestänges, hydraulische Röhrenreinigung und Füllinjektor.

REGULIERUNG DES ARBEITSDRUCKES

Bei abgestelltem Gerät geht man wie folgt vor:

- Der Hebel 115 wird auf die niedrige Position gestellt.
- Der Driehörl 31 wird auf die rechte Position gestellt.
- Die Ventillhebel 12 zur Sperrung des Spritzgestänges etc. werden nach oben in die offene Position gestellt.
- Alle Einstellschrauben 1 werden nach rechts bis zum Anschlag zugeordnet und dann 2 1/2 Umdrehungen nach links gedreht (Pos. I).

PROBEN MIT REINEM WASSER

- Bei stehendem Schleppepumpen mit der bei der Arbeitgeschwindigkeit benötigten Drehzahl (höchstens 550 U/min) anlaufen lassen.
- Hebel 115 nach hoch stellen, um Driehörl 31 nach rechts drehen bis der gewünschte Arbeitsdruck am Manometer 47 erreicht ist.
- Eine Abgangseinstellung zum Spritzgestänge schließen indem man einen Ventillhebel 12 nach unten stellt. Stakt oder steigt der eingestellte Arbeitsdruck, so muß die Einstellschraube 1 vorwärts nach rechts oder nach links gedreht werden, bis der ursprünglich eingestellte Druck wieder erreicht ist.
- Wiederholen Sie den unter 3. Beschriebenen Vorgang nachher wieder an allen Ventillhebeln 12. Wenn ein Abgangseinstell nicht benutzt wird, stellen Sie den entsprechenden Ventillhebel 12 nach unten und drehen die Einstellschraube 1 ganz nach rechts ein.
- Öffnen Sie alle eingestellten Ventile indem Sie die Ventillhebel 12 nach oben stellen.

Am Ende des IDROMINUS' betriebstiering, bei jeder teilweiserhaltung und bei Änderungen der fahrgeschwindigkeit im bereich von +15% -15% von vorgeschrieben, ver ändert sich die ausbringungsmenge je fläche/nmehrl (l/ha) nicht. Automatikfunktion: Zu gleichzeitigen abstellen aller Ventile Hebel 115 niedriger stellen. (Der Druck sinkt dann auf 0, die gesamte Pumpenfördermenge geht in den Rücklauf.) Zum demn nicht eingestellten Wertem wird der Hebel 115 wieder nach hoch gestellt.

INBETRIEBNEHMEN

- Drühörlöff 115 nach links drehen bis zum Gewindanfang um teil 36.
- Alle Ventillhebel 12 zur Sperrung des Spritzgestänges nach unten stellen (schießen).
- Den Haupthebel 115 zur Sperrung des Spritzgestänges nach unten stellen (schießen).
- Den Driehörl 31 nach rechts drehen bis zum erreichen der höchstzulässigen Betriebsdrucks (rote markierung am Manometer 47) und injektor anlaufen lassen bis der Behälter gefüllt ist.
- Den Driehörl des Druckreglers 31 nach rechts drehen bis zum erreichen des höchstzulässigen Betriebsdrucks (rote markierung am Manometer 47) und injektor anlaufen lassen bis der Behälter gefüllt ist.
- Den Hebel nach rechts, nach jedem Umdrehen und nach jeder Benutzung des Injektors die Anweisung zur "Regelung des Arbeitsdrucks" entsprechend befolgt werden müssen.

WICHTIG

Nach jeder Anwendung sollte das gesamte Gerät mit reinem Wasser durchgespült werden.



SICHERHEITSAUFLAGEGEN

Vorfelgende Handbuch sorgfältig aufbewahren und folgende Sicherheitsanleitungen aufmerksam lesen und beachten:

- Produkt nicht mit entzündbaren oder sonstigen Flüssigkeiten verwenden, deren Eigenschaften mit einem einwandfreien Betrieb des Produkts nicht vereinbar sind.
- Die Produktinstallation ist von qualifiziertem Fachpersonal vorzunehmen.



DISTRIBUIDOR IDROMINUS

DESCRIPCION Y FORMA DE EMPLEO

El distribuidor IDROMINUS, es preparado para la regulación de la presión de trabajo y el mantenimiento constante de la cantidad de producto aplicada por unidad de superficie, en la aplicación de herbicidas y abonos líquidos.

CONEXION TUBOS

La conexión 55 va unido al tubo que llega del colector de la bomba. Los otros 52A y 52B, van unidos a la tubería de retorno al depósito.

El tubo 52A debe entrar justo en el depósito, el 52B debe continuar hasta el fondo del depósito, pero distanciado de la aspiración de la bomba. Los otros 23 van unidos a: los tubos de alimentación de la barra al agitador hidráulico y al inyector.

REGULACION DE LA PRESSION DE TRABAJO

Con la máquina parada comprobar que:

- La palanca de mando 115, este orientada hacia abajo, en posición 0 (descarga total).
- La maneta 31 de regulación debe ser desenroscada hasta el finco de la rosca del cuerpo 36.
- La palanca de los grifos 12, sean giradas verso hacia arriba, alberta la alimentación de la barra
- Todas las manetas 1, roscadas, hasta el fondo y desenrosca dos vueltas y media (Pos. I).

PROBEN CON AGUA

- Poner en marcha la barra con la máquina parada, con la toma de fuerza a 550 rpm, máximo, o a las vueltas correspondientes a la velocidad en km/h, acordeja para el tratamiento.
- Azlar la palanca 115 y roscar la mananeta 31 hasta obtener la presión de trabajo deseada, visible en el manómetro 47.
- Gerar una de las alimentaciones de la barra, bajando la palanca del grifo 12. En este momento producirá una disminución de la presión, que se recuperará al salir desroscado roscando gradualmente la maneta 1.
- Répeter la operación 3 en todas las alimentaciones de la barra y en el agitador.
- N.B. Si una no es utilizada, bajare la palanca 12 y la maneta 1 de la misma deberá permanecer cerrada (roscada).

Abri todos los grifos regados, alzando la maneta 12.

En este momento el IDROMINUS está en condiciones de ser empleado. Aun con el cierre de alguno de lo grifos y con variación de la revoluciónes programadas en +15% -15%, la misma maneta seleccionada del tractor, no producirán cambio en la cantidad de producto por unidad de superficie a tratar. (Volumen per hecta constant).

En caso de desear detener la alimentación de la barra, bajar la palanca 115 presión zero/ tutto scarico. Per ritrovarsi nelle condizioni di lavoro precedente, alzare la palanca 115.

USO DEL INVECTOR

- Maneta de regulación 31 desenroscada hasta el principio de los rosca del cuerpo 36.
- Gerar los grifos de alimentación de la barra, palanca 12 abajo.
- Azlar el grifo al cual ha sido empalmado un inyector, palanca 12 arriba.
- Regular la presión del distribuidor al máximo posible, visible en el manómetro 47, roscando la maneta 31 y proceder al llenado del depósito.
- Recordar que a cada sustitución de las boquillas de la barra y al empleo del inyector es necesario aplicar de nuevo las instrucciones "REGULACION DE LA PRESSION DE TRABAJO".

IMPORTANTE

Ala cada final de tratamiento es una norma muy recomendable proceder a una limpieza de la instalación, haciendo circular por ella agua limpia.



ISTRUCCIONES PARA LA SEGURIDAD

Es necesario conservar con cuidado el presente manual, leer y respetar las siguientes instrucciones para la seguridad:

- No utilizar el producto con fluidos inflamables o que tengan características no compatibles con el correcto funcionamiento del producto.
- La instalación del producto debe ser efectuada por personal especializado.



DISTRIBUTORE IDROMINUS

DESCRIZIONE E MODO D'USO

Il distributore IDROMINUS serve per la regolazione della pressione di lavoro e al mantenimento costante della quantità di prodotto per unità di superficie. Impiegato negli impianti da diserbo e concimazione liquida.

COLLEGAMENTO TUBI

Il tubo che arriva dalla maniglia pompa. Ai raccordi 52A e 52B vanno collegate le tubazioni di ritorno al serbatoio. La tubazione 52A deve solo entrare nel serbatoio, la 52B deve continuare fino al fondo del serbatoio distante dalla pompa. Ai raccordi 23 vanno collegati: tubi alimentazione barra, agitatore idraulico ed elettore.

REGOLAZIONE DELLA PRESSIONE DI LAVORO

Al macchina ferma accertarsi che:

- La leva comando 115 sia girata verso il basso pos. 0 (tutto scarico).
- La manopola 31 di regolazione sia svitata fino inizio filetto corpo 36.
- Le leve rubinetti 12 siano girate verso l'alto aperto alimentazione barra.
- Tutte le manopole 1 avviate a fondo e svitate di 2 giri e mezzo (Pos. I).

PROVA CON ACQUA

- Avviare la pompa a macchina ferma con presa di forza a giri 550 max, o al giri corrispondenti alla velocità in Km/h scelti per il trattamento.
- Alzare la leva 115 e avvitare la manopola fino ad ottenere la pressione di lavoro richiesta visibile sul manometro 47.
- Chiudere una alimentazione barra abbassando la leva del rubinetto 12. In questo momento vi potrà essere una diminuzione della pressione che, sarà riportata al valore scelto avvitando gradualmente la manopola 1.
- Ripetere l'operazione 3 per tutte le alimentazioni barra e agitatore.
- N.B. Se una uscita del rubinetto non è utilizzata abbassare la leva 12 e la manopola 1 dello stesso dovrà rimanere chiusa (avvitata).
- Aprire tutti i rubinetti regolati alzando le leve 12.

Al questo punto l'IDROMINUS è pronto per essere impiegato. Ad ogni singolo chiusura e a variazioni di giri programmati +15% -15% nell'ambito della stessa marcia scelta del trattore, non provoderà cambiamenti nella quantità di prodotto per unità di superficie distribuito. (Volumen per etta constant). Volendo arrestare l'alimentazione barra abbassare la leva 115 pressione zero/ tutto scarico. Per ritrovarsi nelle condizioni di lavoro precedente alzare la leva 115 verso l'alto.

USO DELL'ELETTORE

- Manopola di regolazione 31 svitata fine-filetto corpo 36.
- Chiudere i rubinetti alimentazione barra leve in basso.
- Aprire il rubinetto sul quale è stato collegato l'elettore 12 in alto.
- Alzare la leva principale 115.
- Regolare la pressione del distributore al max consentito, visibile sul manometro 47 avvitando la manopola 31 e procedere al riempimento del serbatoio.

Ritardare che ad ogni sostituzione dei getti barra e all'impiego dell'elettore è necessario rinalzare le istruzioni "REGOLAZIONE DELLA PRESSIONE DI LAVORO".

IMPORTANTE

Ad ogni fine trattamento è buona norma procedere ad una pulizia dell'impianto tramite circolazione di acqua pulita.



ISTRUZIONI PER LA SICUREZZA

È necessario conservare con cura il presente manuale, leggere e rispettare le seguenti istruzioni per la sicurezza:

- Non utilizzare il prodotto con fluidi infiammabili o aventi caratteristiche non compatibili con il corretto funzionamento del prodotto stesso.
- L'installazione del prodotto deve essere effettuata da personale qualificato.